

O **ELITE CURITIBA** aprova mais porque tem qualidade, seriedade e profissionalismo como lemas. Confira nossos resultados e comprove porque temos mais a oferecer.

ESPCEX

2009: Dos 10 primeiros colocados do Paraná, 5 são ELITE! E dos 26 aprovados no Paraná, 10 são ELITE!
2008: 9 aprovados
GUILHERME PAPATOLO CONCEIÇÃO
1º do Paraná e 9º do Brasil
BRUNO TRENTINI LOPES RIBEIRO
2º do Paraná e 32º do Brasil
2007: 9 alunos convocados no Paraná
2006: 9 alunos convocados no Paraná (turma de 20 alunos)
2005: 100% de aprovação!



AFA

2010: 12 convocados, sendo 9 entre os 13 primeiros do Paraná! Destaque para Tarcísio Gripp: 1º do Sul, 10º do Brasil
2009: 15 aprovados entre os 20 do Paraná (incluindo os 3 primeiros lugares)
Leonardo Augusto Seki: 2º lugar nacional e 1º do Paraná!
2008: 13 aprovados
1ºs lugares do Paraná em todas as opções de carreira
2007: 10 dos 14 convocados do Paraná
2006: 11 dos 18 convocados do PR, incluindo: 1º Lugar do Paraná (6º do Brasil) em Aviação
1º Lugar do Paraná (9º do Brasil) em Intendência

ITA

Elite Curitiba: 5 anos de existência, 5 anos de aprovações no ITA !!!

11 alunos aprovados!
LEONARDO FRISO MATTEDI (ITA 2009)
JULIANO A. DE BONFIM GRIPP (ITA 2008)
LUCAS BRIANEZ FONTOURA (ITA 2008)
MAURICIO FLAVIO D. DE MORAES (ITA 2008)
CAMILA SARDETO DEOLINDO (ITA 2007)
VITOR ALEXANDRE C. MARTINS (ITA 2007)
GABRIEL KENDJY KOIKE (ITA 2006)
RICARDO ITIRO SABOTA TOMINAGA (ITA 2006)
YVES CONSELVAN (ITA 2006)
EDUARDO HENRIQUE LEITNER (ITA 2005)
FELLIPE LEONARDO CARVALHO (ITA 2005)



IME

2009: Do SUL inteiro foram 8 aprovados, todos de Curitiba, e 6 são ELITE !!!
2008: 10 aprovados (3 primeiros da Ativa, 5º da Ativa e 6 entre os 10 1ºs da Reserva)
2007: 11 dos 16 aprovados do Paraná, incluindo os 4 melhores da ativa e os 4 melhores da reserva
2006: Os 4 únicos aprovados do Paraná
2005: 7 aprovados e os 3 únicos convocados do Paraná



EPCAr

2007: 3 dos 4 convocados do Paraná
2006: 2 convocados
2005: 1º lugar do Paraná



EEAR

2009: 3 aprovações
MURILO RODRIGUES MESQUITA
ROMULO CORREA DA SILVA COSTA
GUILHERME RODOLFO HALUCH CASAGRANDE
2008: 4 aprovações
(2ºs lugares dos grupos 1 e 2)
2006: 2 convocados



Escola Naval

2009: Único a aprovar no PR e em SC!
2008: 9 aprovados
2007: 70% de aprovação na 1ª fase
2005: 100% de aprovação!



UFPR

2009: 17 aprovados
2008: 9 aprovados
2007: 70% de aprovação na 1ª fase
2006: 1º Lugar em Eng. Mecânica
2º Lugar em Eng. Eletrônica
2005: 1º Lugar Direito (matutino)
1º Lugar Relações Públicas

UFTPR

Inverno 2009:
16 aprovações nos cursos mais concorridos
Inverno 2008:
1º, 2º e 4º lugares em Eng. Ind. Mecânica
1º e 2º lugares em Eng. Eletrônica / Eletrotécnica
1º lugar em Eng. de Computação
Verão 2008: 13 aprovados
2007: 11 aprovados em vários cursos
2006: 1º Lugar em Eng. Mecânica
2º Lugar em Eng. Eletrônica
2005: 85% de aprovação em Engenharia, com 5 dos 8 1ºs colocados de Eng. Mecânica.



Só no **ELITE** você encontra:

Simulados semanais/quinzenais;
A maior carga horária.
Os melhores professores!



CURITIBA

Fone : **3013-5400**

www.ELITECURITIBA.com.br

MATEMÁTICA

01. Sabendo-se que $\log x + \log x^3 + \log x^5 + \dots + \log x^{199} = 10000$, podemos afirmar que x pertence ao intervalo
a) [1, 3] b) [3, 5] c) [5, 7] d) [7, 9] e) [9, 11]

SOLUÇÃO DA QUESTÃO 01: Alternativa E

$$\log(x \cdot x^3 \cdot \dots \cdot x^{199}) = 10000 \Leftrightarrow \log x^{(1+199) \cdot 100/2} = 10000$$

$$x^{10000} = 10^{10000} \Leftrightarrow x = 10 \Rightarrow 9 < x < 11.$$

02. Considere a função $g(x)$ definida por:

$$g(x) = \begin{cases} 5^x, & \text{se } x \leq 1 \\ -3x^2 + \frac{3x}{2} + \frac{17}{4}, & \text{se } 1 < x \leq 3 \\ \frac{x}{2} + \frac{1}{2}, & \text{se } x > 3 \end{cases}$$

O valor de $g(g(g(1)))$ é

a) 0 b) 1 c) 2 d) 3 e) 4

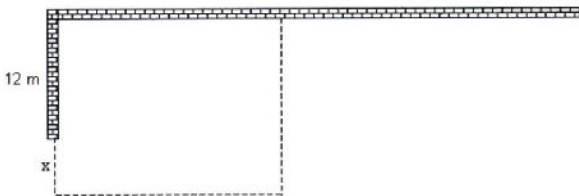
SOLUÇÃO DA QUESTÃO 02: Alternativa C

$$g(1) = 5^1 = 5$$

$$g(g(1)) = g(5) = \frac{5}{2} + \frac{1}{2} = 3$$

$$g(g(g(1))) = g(3) = \frac{-3 \cdot 3^2}{4} + \frac{3 \cdot 3}{2} + \frac{17}{4} = \frac{-27}{4} + \frac{9}{2} + \frac{17}{4} = 2$$

03. Um agricultor, que dispõe de 60 metros de tela, deseja cercar uma área retangular, aproveitando-se de dois trechos de muro, sendo um deles com 12 metros de comprimento e o outro com comprimento suficiente, conforme a figura abaixo.



Sabendo que ele pretende usar exatamente os 60 metros de tela, pode-se afirmar que a expressão que representa a área cercada y , em função da dimensão x indicada na figura, e o valor da área máxima que se pode obter nessas condições são, respectivamente, iguais a

- a) $y = -2x^2 + 24x + 576$ e 648 m².
b) $y = -2x^2 - 24x + 476$ e 548 m².
c) $y = -x^2 + 36x + 576$ e 900 m².
d) $y = -2x^2 + 12x + 436$ e 454 m².
e) $y = -x^2 + 12x + 288$ e 288 m².

SOLUÇÃO DA QUESTÃO 03: Alternativa A

São usados x metros de tela na parede da parte esquerda da figura e $(12 + x)$ metros de tela na parede da parte direita, sobrando $[60 - x - (12 + x)] = 48 - 2x$ metros de tela para a parede da parte inferior. Assim a área y cercada é de:

$$y = (12 + x) \cdot (48 - 2x) = -2x^2 + 24x + 576$$

Só com a expressão de y é possível assinalar a alternativa A como correta, mas para averiguar a validade da mesma basta encontrar a área máxima, através do y do vértice da parábola que a função y representa.

$$y_{MAX} = -\frac{(b^2 - 4ac)}{4a} = -\frac{(24^2 - 4 \cdot (-2) \cdot 576)}{4 \cdot (-2)} = 648$$

04. Dada a função real modular $f(x) = 8 + (|4k - 3| - 7)x$, em que k é real. Todos os valores de k para que a função dada seja decrescente pertencem ao conjunto.
a) $k > 2,5$ b) $k > -1$ c) $2,5 < k < -1$ d) $-1 < k < 2,5$ e) $k < -1$ ou $k > 2,5$

SOLUÇÃO DA QUESTÃO 04: Alternativa D

Para que a função seja decrescente deve-se ter:
 $|4k - 3| < 7 \rightarrow -7 < 4k - 3 < 7 \rightarrow -1 < k < 2,5$

05. Um dos modelos matemáticos de crescimento populacional é conhecido como "Modelo Malthusiano" (Thomas Malthus, 1766-1834). Neste modelo, a evolução de uma população é dada pela função

$$P(t) = P_0 \cdot K^t$$

em que P_0 é a população inicial, k indica a taxa de crescimento (considerada constante e não negativa neste modelo) e t é o tempo decorrido.

Um biólogo que estudava uma cultura de bactérias observou que, oito horas após o início do experimento, a população era de 8000 indivíduos e que, duas horas depois dessa observação, a população era de 16000 indivíduos. Podemos afirmar que a população inicial era de
a) 250 b) 500 c) 512 d) 1000 e) 1024

SOLUÇÃO DA QUESTÃO 05: Alternativa B

$$\begin{cases} P_8 = P_0 \cdot k^8 = 8000 \\ P_{10} = P_0 \cdot k^{10} = 16000 \end{cases} \Leftrightarrow k^2 = 2$$

$$\Rightarrow 16000 = P_0 \cdot 2^5 \Leftrightarrow P_0 = 500.$$

06. O valor de x na equação exponencial $7^{2x-1} - 7^x - 7^{x-1} = 0$ é

- a) $\frac{2 \log 2}{\log 7}$ b) $\frac{3 \log 3}{\log 7}$ c) $\frac{2 \log 3}{\log 7}$ d) $\frac{3 \log 2}{\log 7}$ e) $\frac{3 \log 8}{\log 7}$

SOLUÇÃO DA QUESTÃO 06: Alternativa D

$$7^{2x-1} - 7^x - 7^{x-1} = 0$$

$$\frac{7^{2x}}{7} - 7^x - \frac{7^x}{7} = 0$$

Usando $w = 7^x$, temos:

$$\frac{w^2}{7} - w - \frac{w}{7} = 0$$

$$\frac{w^2}{7} = \frac{8w}{7}$$

Segue então que $w=0$ ou $w=8$

Se $w=0$ então $7^x = 0$ e não existe x .

Se $w=8$, então $7^x = 8$. Aplicando \log aos dois membros da equação, temos

$$\log 7^x = \log 8$$

$$x \cdot \log 7 = \log 2^3$$

$$x = \frac{3 \log 2}{\log 7}$$

07. Dentre as várias formas de se medir temperatura, destacam-se a escala Celsius, adotada no Brasil, e a escala Fahrenheit, adotada em outros países. Para a conversão correta de valores de temperaturas entre essas escalas, deve-se lembrar que 0 grau, na escala Celsius, corresponde a 32 graus na escala Fahrenheit e que 100 graus, na escala Celsius, correspondem a 212 graus na escala Fahrenheit.

Para se obter um valor aproximado da temperatura, na escala Celsius, correspondente a uma temperatura conhecida na escala Fahrenheit, existe ainda uma regra prática definida por:

"divida o valor da temperatura em Fahrenheit por 2 e subtraia 15 do resultado."

A partir dessas informações, pode-se concluir que o valor da temperatura, na escala Celsius, para o qual a regra prática fornece o valor correto na conversão é

- a) 10 b) 20 c) 30 d) 40 e) 50

SOLUÇÃO DA QUESTÃO 07: Alternativa A

Como é descrito no enunciado, a maneira correta de se transformar um valor de temperatura x (em Fahrenheit) em um valor de temperatura y (em Celsius) é

$$y = 5 \cdot (x - 32) / 9.$$

A chamada "regra prática" pode ser mapeada como a função

$$z = x/2 - 15,$$

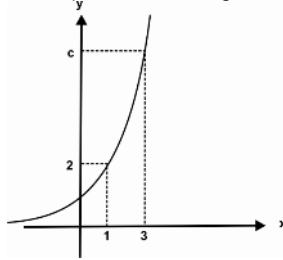
que transforma um valor de temperatura x (em Fahrenheit) em um valor z de temperatura (em Celsius).

Fazendo $y = z$ temos:

$$5 \cdot (x - 32) / 9 = x/2 - 15$$

A equação acima só se verifica quando $x = 50$ Fahrenheit, valor para o qual $y = z = 10$ Celsius.

08. O gráfico abaixo representa a função $y=a^x$. A partir dos dados fornecidos, pode-se concluir que o valor de $\log_a c + \log_c a$ é igual a:



- a) 4/3 b) 10/3 c) 17/4 d) zero e) 2

SOLUÇÃO DA QUESTÃO 08: Alternativa B

Do gráfico: $a=2$ e $c=8$, logo:
 $K = \log_a c + \log_c a = 3 + 1/3 = 10/3$

09. O número de arcos no intervalo $\left[0, \frac{19\pi}{6}\right]$ cujo valor do cosseno é igual a $\frac{1}{2}$ é

- a) 1 b) 2 c) 3 d) 4 e) 5

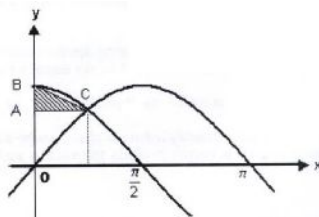
SOLUÇÃO DA QUESTÃO 09: Alternativa C

$\cos \theta = \frac{1}{2}$ e $\theta \in \left[0, \frac{19\pi}{6}\right] \Leftrightarrow \theta \in \left\{\frac{\pi}{3}, \frac{5\pi}{3}, \frac{7\pi}{3}\right\}$

Existem 3 arcos no intervalo $\left[0, \frac{19\pi}{6}\right]$.

10. As funções $y = \text{sen} x$ e $y = \text{cos} x$ estão representadas no gráfico abaixo. Então a medida da área do triângulo retângulo definido pelos segmentos retilíneos AB, BC e AC é:

- a) $\frac{\pi}{8} \cdot (2 - \sqrt{2})$ b) $\frac{\pi}{8}$
c) $\frac{\pi}{16} \cdot (2 - \sqrt{2})$ d) $\frac{\pi}{16} \cdot \sqrt{2}$
e) $\frac{\pi}{16} \cdot (1 - \sqrt{2})$



Desenho fora de escala

SOLUÇÃO DA QUESTÃO 10: Alternativa C

A área A de um triângulo pode ser calculada pelo semi-produto de sua base por sua altura.

Assim: $A = B \cdot h/2 = BA \cdot AC/2$

Da figura $B = 1$, pois $\text{sen} 0 = 1$

As funções $\text{sen} x$ e $\text{cos} x$ se interceptam quando $x = \pi/4$, pois neste caso ambas as imagens valem $\sqrt{2}/2$.

Logo $A = \sqrt{2}/2$, $BA = 1 - \sqrt{2}/2$ e $AC = \pi/4$

Assim, $A = (1 - \sqrt{2}/2)(\pi/4)/2 = \frac{\pi}{16} \cdot (2 - \sqrt{2})$

11. Considere duas retas r e s no espaço e quatro pontos distintos, A, B, C e D, de modo que os pontos A e B pertencem à reta r e os pontos C e D pertencem à reta s .

Dentre as afirmações abaixo

I – Se as retas AC e BD são concorrentes, então r e s são necessariamente concorrentes.

II – Os triângulos ABC e ABD serão sempre coplanares.

III – Se AC e BD forem concorrentes, então as retas r e s são coplanares.

Pode-se concluir que

- a) somente a I é verdadeira. b) somente a II é verdadeira.
c) somente a III é verdadeira. d) as afirmações II e III são verdadeiras.
e) as afirmações I e III são verdadeiras.

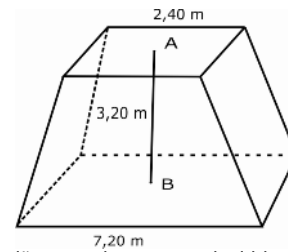
SOLUÇÃO DA QUESTÃO 11: Alternativa C

I – FALSA. Podemos ter r e s paralelas, por exemplo, e ainda assim AC ser concorrente a BD

II – FALSA. As retas r e s podem ser reversas, o que nos daria os triângulos ABC e ABD não coplanares.

III – VERDADEIRA. Duas retas concorrentes definem um plano. Se AC e BD são concorrentes, estão todos os 4 pontos em um mesmo plano, o que implica na coplanaridade das retas r e s .

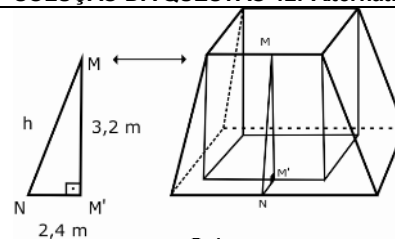
12. Um reservatório em forma de tronco de pirâmide regular de base quadrada e dimensões indicadas na figura deverá ter suas paredes laterais externas cobertas por uma tinta impermeável, cujo rendimento é de 11m² por galão.



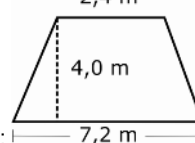
O número mínimo de galões que devem ser adquiridos para tal operação é:

- a) 6 b) 7 c) 9 d) 10 e) 11

SOLUÇÃO DA QUESTÃO 12: Alternativa B



Do triângulo $MM'N$:
 $h^2 = 3,2^2 + 2,4^2$
 $h = 4,0 \text{ m}$



Cada face: $\frac{1}{2} \cdot (2,4 + 7,2) \cdot 4,0$

Área lateral total: $4 \times S_{\text{FACE}} = 4 \times \frac{(2,4 + 7,2) \times 4,0}{2} = 76,8 \text{ m}^2$

Logo serão necessários, no mínimo, 7 galões.

13. Um investidor possui ações das companhias A, B e C. A tabela abaixo fornece, em 3 dias consecutivos, as variações, em Reais, dos valores das ações e o lucro obtido em cada dia, também em Reais. Os valores negativos correspondem a desvalorizações, e os valores positivos a valorizações.

	Variações (R\$)			Lucro Total (R\$)
	A	B	C	
Dia 1	4	5	-2	800
Dia 2	1	2	-1	200
Dia 3	2	3	3	1700

Sabendo que o investidor não comprou nem vendeu ações nesses dias, pode-se afirmar que a soma das quantidades de ações das companhias A, B e C que ele possui é

- a) 700 b) 600 c) 550 d) 400 e) 350

SOLUÇÃO DA QUESTÃO 13: Alternativa B

Sejam a , b e c as quantidades de ações dos tipos A, B e C respectivamente. Assim $4a + 5b - 2c = 800$, $a + 2b - c = 200$ e $2a + 3b + 3c = 1700$. Resolvendo o sistema formado por essas três equações encontramos $a = 100$, $b = 200$ e $c = 300 \Rightarrow a + b + c = 600$.

14. Sete livros didáticos, cada um de uma disciplina diferente, devem ser posicionados lado a lado em uma estante, de forma que os livros de Física, Química e de Matemática estejam sempre juntos, em qualquer ordem. O número de maneiras diferentes em que esses livros podem ser posicionados é

- a) 720 b) 1440 c) 2160 d) 2880 e) 5040

SOLUÇÃO DA QUESTÃO 14: Alternativa A

Como os livros de Física, Química e Matemática devem ficar juntos, vamos considerá-los como um livro único. Desta forma ao todo são 5 livros (os 4 remanescentes, mas o livrão, formado pelos 3 livros que devem ficar juntos).

Assim, são 5! Maneiras de permutá-los. Entretanto há também 3! de permutar os livros de Física, Química e Matemática entre si.

Logo, ao total há 5!·3! maneiras diferentes de posicionar estes livros na estante.

$5! \cdot 3! = 120 \cdot 6 = 720$

PORTUGUÊS

15. Assinale a alternativa que completa corretamente as lacunas abaixo:
"Quem nunca chorou, às escondidas ou na frente de todo mundo, lágrimas amargas porque uma história maravilhosa chegou ao fim e é preciso dizer adeus às personagens na companhia _____ se viveram tantas aventuras, que foram amadas e admiradas, _____ se temeu ou ansiou, e _____ companhia a vida parece vazia e sem sentido"
(Michael Ende)

- A) as quais –das quais –cuja
B) com que –as quais –sem que
C) em que –com que – cuja
D) das quais –pelas quais –sem cuja
E) com as quais –por quem –de cuja

SOLUÇÃO DA QUESTÃO 15: Alternativa D

Regência e uso de pronome relativo. Em companhia *das quais* se viveram tantas aventuras... (quem vive aventuras, vive-as em companhia de...) - a **preposição** é deslocada para a frente do **pronome relativo** que inicia a oração adjetiva; ... se temeu e ansiou *pelos personagens* (pelas quais) e a vida parece vazia *sem a companhia das personagens – sem cuja* - mesmo processo.

16. Assinale a alternativa em que há um exemplo de anacoluto.
a) "Os reis orientes que vieram adorar o menino Jesus, é tradição que um deles era preto."
b) "Os valorosos levam as feridas; os venturosos, os prêmios."
c) "A estrada do mar, larga e oscilante, essa, sim, o tenta."
d) "Por que brigavam no meu interior esses entes de sonho não sei."
e) "O mar foi ficando escuro, escuro, até que a última lâmpada se apagou."

SOLUÇÃO DA QUESTÃO 16: Alternativa A

Há quebra da estrutura lógica e sintática da oração.

17. Assinale a alternativa que apresenta a correta correspondência entre os prefixos latinos e gregos, existentes na formação das palavras abaixo.
a) abjurar / adjacente b) disenteria / díptero
c) contração / antibiótico d) antepor / anticristo
e) indelével / diáfano

SOLUÇÃO DA QUESTÃO 17: Alternativa C

O prefixo "contra" é de origem latina; o "anti", de origem grega. Ambos significam **oposição**.

Leia as frases abaixo e responda a questão 18.

"**Sempre abafando os passos**, dirigi-me novamente ao fundo do quintal, com medo daquela gente **que nem havia mandado buscar à escola para assistir à morte de meu pai**."

18. As orações grifadas acima são, respectivamente:
a) oração subordinada adverbial temporal, oração subordinada substantiva objetiva direta, oração subordinada adverbial consecutiva.
b) oração subordinada adverbial temporal, oração subordinada adjetiva explicativa, oração subordinada adverbial causal.
c) oração subordinada adverbial modal, oração subordinada adjetiva restritiva e oração subordinada adverbial final.
d) oração subordinada adverbial modal, oração subordinada substantiva subjetiva, oração subordinada adjetiva explicativa.
e) oração subordinada adverbial causal, oração subordinada adjetiva explicativa, oração subordinada substantiva objetiva indireta.

SOLUÇÃO DA QUESTÃO 18: Alternativa C

A oração inicial apresenta uma idéia de modo, logo, oração adverbial Modal. a segunda oração é introduzida por um pronome relativo e sem vírgulas, por isso, oração adjetiva restritiva. A última oração possui uma idéia de finalidade.

19. Assinale a alternativa que apresenta um objeto direto preposicionado:

- A) Naquele tempo, já não lhe restava alternativa.
B) Tirou da bolsa um chocolate e cortou-o em dois.
C) Pouco nos importa que ele vá embora.
D) A escuridão da noite a apavorava.
E) Irritou ao guarda o motorista.

SOLUÇÃO DA QUESTÃO 19: Alternativa E

Verbo *irritar* é transitivo direto mas *ao guarda* apresenta preposição. Em A e C temos objeto indireto (*lhe* e *nos*, respectivamente); em B e D só há objetos diretos (*um chocolate* e *o – B e a –C*).

20. Analise a alternativa em que o pronome *lhe* apresenta a mesma ideia que no período a seguir: " Em vão o jardineiro tentava captar *lhe* as graças, pois o girassol chegava a voltar-se contra a luz (...)"
a) Tudo *lhe* era indiferente.
b) Ao amigo não *lhe* nego ajuda.
c) A jovem namorada arrancou-*lhe* o coração.
d) Aconteceu-*lhe* um infortúnio.
e) Roberto não *lhe* contou a alegria por que passou.

SOLUÇÃO DA QUESTÃO 20: Alternativa C

Idéia de posse: "... captar as graças dele". "... arrancar o coração dele".

Leia as frases abaixo e responda a questão 21, fazendo a correspondência com as justificativas, que seguem, em relação à concordância do verbo no singular.

- Uma ânsia, uma aflição, uma angústia repentina começou-me a incomodar-me a alma.
- Veio-me à lembrança a casa e o fusca do meu avô.
- O garbo e elegância com que se apresentaram deixou-nos boquiabertos.
- O comerciante e dono da loja trabalha até tarde.
() Os núcleos do sujeito são sinônimos.
() Os núcleos do sujeito formam uma sequência gradativa.
() Os núcleos do sujeito referem-se ao mesmo ser.
() Concordância com o núcleo do sujeito mais próximo.

21. A sequência correta é

- a) 4-1-2-3 b) 2-4-3-1 c) 1-4-2-3 d) 3-1-4-2 e) 4-3-2-1

SOLUÇÃO DA QUESTÃO 21: Alternativa D

Veja o comentário de cada frase.

- Os núcleos do sujeito formam uma sequência gradativa, quais sejam, **ânsia, aflição, angústia**.
- A concordância se faz com o núcleo mais próximo: Veio-me ... a casa e o fusca ...
- Os núcleos do sujeito são sinônimos: **garbo e elegância**.
- Os núcleos do sujeito referem-se ao mesmo ser: **o comerciante e dono da loja**

22. Nos provérbios abaixo, assinale aquele em que se observa a concordância prescrita pela gramática.

- a) "Não se apanham moscas com vinagre."
b) "Casamento e mortalha no céu se talha."
c) "Quem cabras não têm e cabritos vende, de algum lugar lhes vem."
d) "Diga-me com quem andas e dir-te-ei quem tu és."
e) "Em terra de urubus diplomados, não se ouve cantos de sabiá."

SOLUÇÃO DA QUESTÃO 22: Alternativa A

A alternativa B apresenta erro, pois o correto seria "Casamento e mortalha no céu se talham. A C é invalidada pelo acento diferencial no verbo ter. A alternativa D possui um erro de mesóclise: os verbos dizer, trazer e fazer são conjugados no futuro do presente e no futuro do pretérito perdendo a letras Zé, ficando, por exemplo, direi, dirás. O mesmo ocorre com a mesóclise: Direi a verdade: Di-la-ei.

23. Assinale a alternativa que completa corretamente as lacunas da frase abaixo:

Não se contabilizou a quantia _____, mas, como os gastos foram _____, solicitamos que os preços sejam _____.

- A) dispendida - excessivos – discriminados
B) despendida - excessivos – discriminados
C) dispendida - excessivos – descriminados
D) despendida - excessivos – discriminados
E) dispendida - ecessivos – descriminados

SOLUÇÃO DA QUESTÃO 23: Alternativa D

Simplex questão de ortografia. *Despendida*, particípio do verbo *despender* : Fazer dispêndio de; gastar (dicionário Michaelis); *excessivos* de *exceder*: ser superior a ou ultrapassar em valor (dicionário Huloais); *discriminados*, de *discriminar* : colocar à parte por algum critério; especificar, classificar, listar (dicionário Huloais) Lembrando que *descrimindado* é inocentado, o correto, na frase é *discriminados*, sinônimo de listados, arrolados, distintos.

24. Assinale a alternativa em que a oração sublinhada é uma subordinada adverbial causal.

- a) "Se o via derrubado, rosto no pó, nem por isso o respeitava menos."
- b) "Se não fosse a perícia do guia, talvez teríamos perecido todos."
- c) "Se tudo estava em ordem, eu não sei."
- d) Se os homens são por natureza imperfeitos, as sociedades humanas não podem ser perfeitas."
- e) "Se Deus não guarda a cidade, em vão a sentinela vigia."

SOLUÇÃO DA QUESTÃO 24: Alternativa D

As sociedades humanas não podem ser perfeitas **pois** os homens são por natureza imperfeitos.

Leia o trecho abaixo e responda a questão 25.

"Foi notada no gesto dele qualquer coisa de estranho."

25. Usando a voz passiva sintética no lugar da analítica, e substituindo a expressão possessiva pelo pronome oblíquo, a frase acima fica assim construída:

- a) Notou-se no seu gesto qualquer coisa de estranho.
- b) Notou-se-lhe no gesto qualquer coisa de estranho.
- c) Notou-lhe no gesto qualquer coisa de estranho.
- d) Notou-se-lhes no seu gesto qualquer coisa de estranho.
- e) Notou-se-lhe no gesto dele qualquer coisa de estranho.

SOLUÇÃO DA QUESTÃO 25: Alternativa B

Para modificar a estrutura da frase em tela conforme pede a questão deve-se:

- 1- retirar o verbo auxiliar de passiva (ser);
- 2- flexionar o verbo principal (notar) no mesmo tempo e modo do auxiliar (pretérito perfeito do indicativo) e na 3ª pessoa do singular para concordar com o sujeito "qualquer coisa";
- 3- substituir o pronome "dele" pelo pronome oblíquo correspondente "lhe";
- 4- aplicar as regras de colocação pronominal.

Assim, tem-se:

Foi notada por notou-se

Dele por lhe

Logo, "Notou-se-lhe no gesto qualquer coisa de estranho."

Leia as frases abaixo e responda a questão 26.

- 1. Escrevi tanto que os dedos adormeciam.
- 2. Não precisa correr que não estamos atrasados.
- 3. Como não me atendessem, repreendi-os severamente.

26. Os termos destacados dão idéia de:

- a) concessão – causa – conformidade.
- b) consequência – causa – causa.
- c) proporção – explicação – concessão.
- d) tempo – causa – consequência.
- e) consequência – explicação – causa.

SOLUÇÃO DA QUESTÃO 26: Alternativa B

A alternativa 3 pode ser facilmente confundida como uma oração comparativa ou conformativa. Note, porém, que podemos inverter a oração e assim a idéia de causa fica facilmente recuperada.

Leia o fragmento que segue e responda à questão 27:

Domina, se vive;
Se morre, descansa
Dos seus na lembrança,
Na voz do porvir.
Não cures da vida!
Sê bravo, sê forte!
Não fujas da morte,
Que a morte há de vir!

27. A alternativa que apresenta o verbo conjugado no mesmo modo, tempo, pessoa e número que os destacados no sexto verso da estrofe acima é:

- a) "Hás de ficar sem tua régia crista!"
- b) "Hei de ensopar meu triunfante bico."
- c) "Vem beber excelente estilo"
- d) " Vinde, ó filhas do oco do pau."
- e) " Ide já procurar-me a bandurra"

SOLUÇÃO DA QUESTÃO 27: Alternativa C

VEM– 2ª pessoa do singular Imperativo Afirmativo, assim como **SÊ**.

Na alternativa **A** temos 2ª pessoa do singular futuro do presente do indicativo – locução verbal (tu *hás de ficar* = ficarás); na B, 1ª pessoa do singular do futuro do presente do indicativo – locução verbal (eu *hei de ensopar* = ensoparei); na D, *Vinde*, 2ª pessoa do plural do imperativo afirmativo (verbo vir); na letra E, *Ide*, 2ª pessoa do plural do imperativo afirmativo (verbo ir).

Leia o trecho abaixo e responda a questão 28.

"E o globo da Lua, num dado momento, parece roxo, sanguíneo, como um vaso de sangue"

28. Assinale a alternativa em que a análise sintática dos termos sublinhados está correta.

- a) Sujeito composto.
- b) Predicativo do sujeito.
- c) Predicativo do objeto.
- d) Complemento nominal
- e) Objeto direto.

SOLUÇÃO DA QUESTÃO 28: Alternativa B

Expressa características do sujeito.

REDAÇÃO

“Se você quer ser bem sucedido, precisa ter dedicação total, buscar seu último limite e dar o melhor de si”. (Ayrton Senna da Silva)

PROPOSTA

Posicione-se a respeito das ideias contidas na afirmação acima, desenvolvendo um tema dissertativo-argumentativo.

COMENTÁRIO

Ao contrário de anos anteriores, a proposta deste vestibular dificilmente deixa dúvidas quanto à discussão que deve ser feita. A declaração de Ayrton Senna estabelece uma relação **condicional** entre **sucesso** (ser bem-sucedido) e **dedicação total + buscar seu último limite + dar o melhor de si**. Em outras palavras: a **condição** para alguém ser bem-sucedido é **dedicar-se totalmente, buscar seu último limite e dar o melhor de si**.

A **tese** da redação, portanto, já está dada ao candidato. Bastava que ele se preocupasse em **construir um quadro argumentativo para validar o pressuposto anunciado**. Também era possível, evidentemente, adicionar novos elementos para o sucesso: **sorte e trapaça**, por exemplo. Entretanto, é provável que a maioria tenha preferido **seguir o pressuposto enunciado na declaração de Ayrton Senna**. Além do mais, é importante lembrar que a instituição que está selecionando os candidatos prioriza temas e pontos de vista que afirmam valores morais, como os apresentados. Embora isso não impeça o candidato de se posicionar criticamente, funciona como um importante indicativo de que argumentos devem ser equilibrados, em tom sério e formal. Não é nada produtivo (e inteligente) **ser “do contra”**, questionar apenas por questionar.

Para fazer um bom texto, o candidato deveria observar algumas questões. Alguns exemplos, entre outros possíveis:

- 1) Nem todas as pessoas que se dedicam totalmente, que dão o melhor e buscam seu último limite são bem-sucedidas. Embora possa ser verdade que todos os vencedores tenham seguido esses três passos, isso não significa que todos os que seguirem serão bem-sucedidos. Portanto, não se trata de uma relação mecânica, 100% correta. É erro grave generalizar: basta seguir esses passos para ter sucesso.
- 2) Pessoas bem-sucedidas não são sinônimo (apenas) de celebridades, de grandes atletas, de grandes nomes da nossa história, de pessoas ricas. O sentido do termo é mais amplo e tem a ver com o sucesso que se alcança **considerando metas traçadas, condições concretas que devem ser enfrentadas** etc. Há jogadores bem-sucedidos, professores bem-sucedidos, diaristas bem-sucedidas, estudantes bem-sucedidos e por aí afora.
- 3) O item acima nos leva a uma questão importante: os exemplos utilizados pelo candidato para ilustrar a tese. Embora seja previsível que um tema como esse leve o candidato a citar nomes de vencedores, era esperado que ele conseguisse discutir criticamente o sentido de ser **bem-sucedido** e mencionasse como exemplos casos de milhões de anônimos que conseguiram sucesso.

Além de atender rigorosamente às observações feitas pelo examinador (número de linhas, título etc.), era fundamental que o candidato construísse uma estrutura dissertativa de, no mínimo, quatro parágrafos. No primeiro parágrafo, além da apresentação da **tese**, poderia ser ampliado o sentido do termo bem-sucedido e ser apontado o caminho a ser seguido no desenvolvimento. Por exemplo, o **enquadramento** dos exemplos que iriam ilustrar o desenvolvimento: pessoas famosas e pessoas não famosas. No segundo e no terceiro parágrafos, estariam casos para ilustrar a tese. No quarto parágrafo (conclusão), poderia haver uma observação de que há casos de pessoas que não foram bem-sucedidas mesmo tendo observado os passos mencionados por Senna. Casos de pessoas bem-sucedidas que seguiram outros caminhos. Entretanto, que a premissa do piloto não deixa de ser verdadeira quando se observam casos de pessoas que conseguiram sucesso.



CURITIBA

Fone : 3013-5400

www.ELITECURITIBA.com.br